

连云港市生活垃圾分类培训



目 录

1

垃圾的基本概念

2

垃圾分类，势在必行

3

什么是垃圾分类

4

机关单位、公共机构分类指引

5

国内外先进经验学习

一、垃圾的基本概念

1. 什么是生活垃圾？

2. 垃圾的来源

3. 垃圾收运与处理

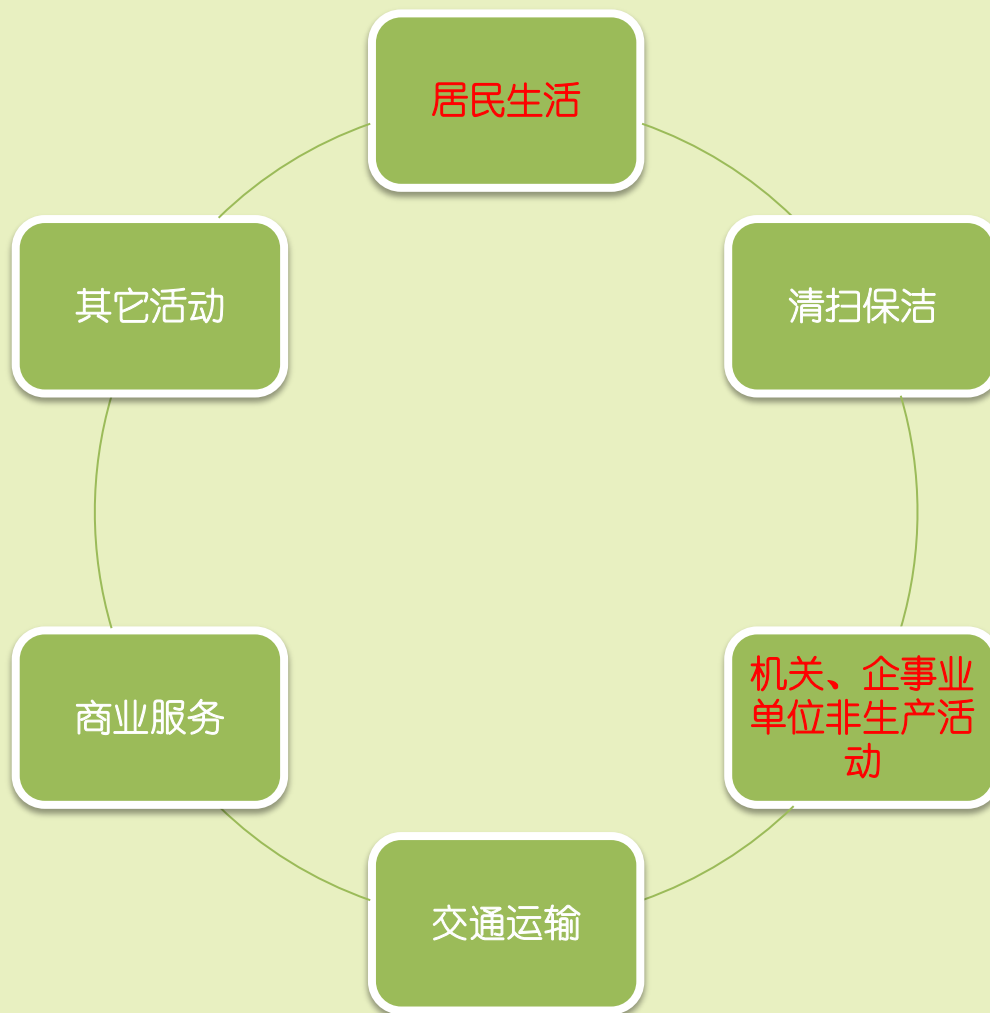
1. 什么是生活垃圾？

生活垃圾是指在日常生
活中或者为日常生活提
供服务的活动中产生的
固体废物以及法律、行
政法规规定视为垃圾的
固体废物。

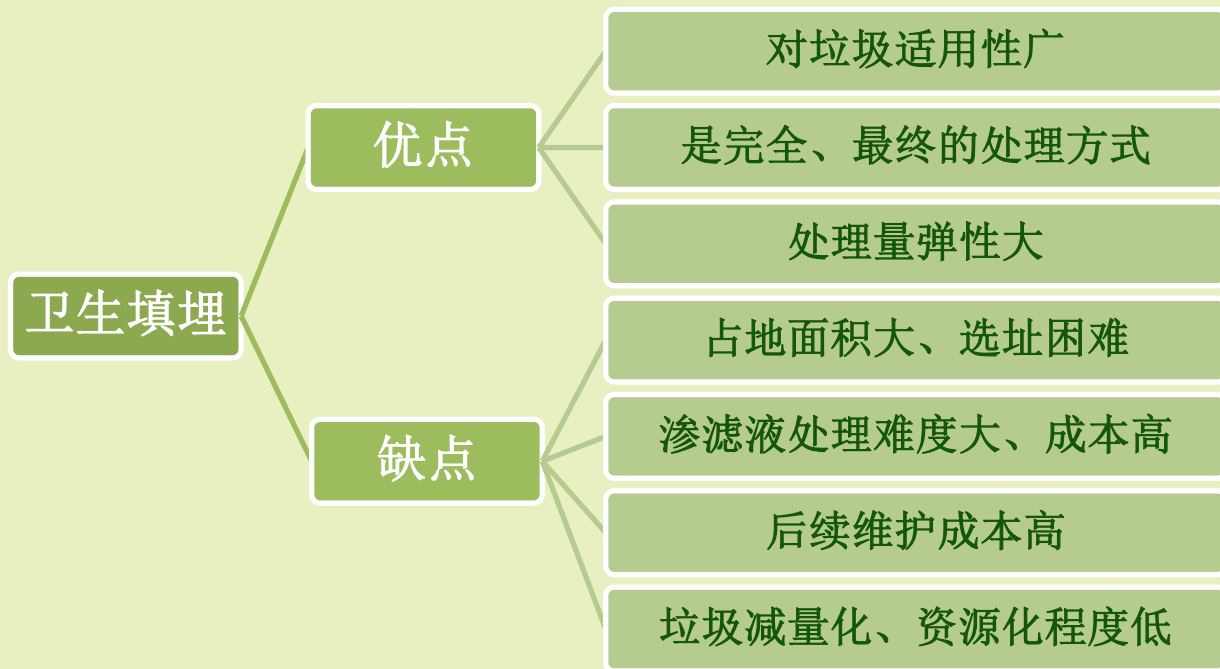


2. 垃圾的来源

按垃圾产生的活动类型进行界定，垃圾的来源主要包括以下几个方面



3. 生活垃圾处理主要方式有哪几种？



目前卫生填埋仍是我市重要的垃圾处理方式，但由于填埋库容有限、新填埋场选址困难等问题，垃圾填埋场越来越珍贵。我市目前有4个垃圾填埋场，由于垃圾日益增多，仍需新建垃圾填埋场。

3. 生活垃圾处理主要方式有哪几种？



按照省委省政府部署要求，焚烧处理已成我市垃圾处理的主要途径。目前我市已建成市区垃圾焚烧厂（1450吨/日）和灌云县光大垃圾焚烧厂（500吨/日）

堆肥和厌氧发酵等生化处理技术在垃圾处理中占有重要地位。但是由于我国垃圾实行混合收运，对垃圾的生化处理带来很多困难，堆肥产品销路不畅，堆肥场多难以为继。随着垃圾分类的推行，生活垃圾生化处理将发挥越来越大的作用。

4. 垃圾的收运与处理



二、垃圾分类，势在必行

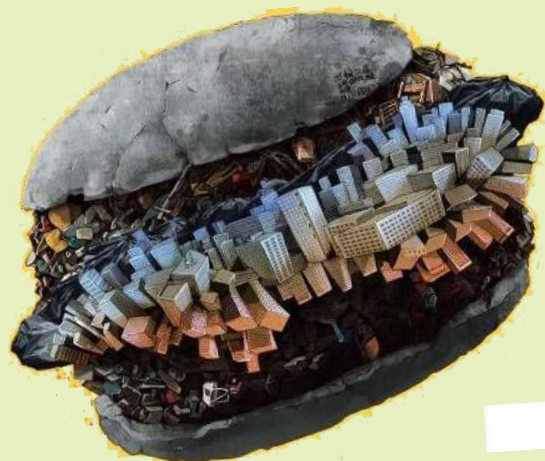
1. 国内外垃圾危害现状

2. 连云港市垃圾危害现状

3. 垃圾带来的危害

4. 垃圾分类的意义

1. 国内外垃圾危害现状



近2/3大中型城市面临“垃圾围城”

中国统计年鉴

我国生活垃圾无害化处理率63.5%



垃圾问题社会关注度持续上升

腾讯房产 绍兴(合作站)

新房 优惠 评盘 看房 社区 数据 资讯

温州市中心一小区一夜之间“垃圾围城”

浙江在线-钱江晚报[微博] 2015-08-21 08:46 | 我要分享 ▾



0

前天上午，温州市中心的一个老小区，几乎在一夜之间，遭“垃圾围城”。各种各样的生活垃圾被胡乱地堆在社区的道路，高过成人膝盖，蔓延出去100多米。

济南“垃圾围城”追踪:村民撤离 垃圾清运专用道已畅通

2015年09月12日 04:16

来源: 齐鲁网

3人参与

1评论



原标题: 济南“垃圾围城”追踪:村民撤离 垃圾清运专用道已畅通

[提要] 最近几天济南唯一不缺的就是垃圾, 小区、学校、公园、街道随处可见的垃圾堆。



最近几天济南唯一不缺的就是垃圾, 小区、学校、公园、街道随处可见的垃圾堆。(视频截图)



在聚贤小区里放置垃圾桶的位置, 已经堆成了十几米的垃圾长廊。(视频截图)

16日中午，记者在现场看到，四周被矮墙围住的水塘形状近正方形，绝大部分被灰白色的生活垃圾覆盖着，一阵阵恶臭随风袭来，令人作呕，一群群苍蝇在人身上爬来爬去，赶之不尽。记者留意到，包括承包人张玉生在内的中塘村村民世代居住的大石古社牌坊，房屋就在水塘旁边不足10米远，仅一墙之隔。



洗沙场取水口处才能找到露出一点点水面。南都记者 余元锋 摄



看到这些你心情怎样？
有什么话想说？

2. 连云港市垃圾危害现状

近年来，随着经济的快速发展，城市生活垃圾产量不断增长。“垃圾无处可埋”、“垃圾围城”正阻碍城市的可持续发展。2016年，连云港市的生活垃圾收运量为2500吨/天，到2020年预计会达到3200吨/天。2017年，根据统计数据显示，我市垃圾焚烧厂日焚烧生活垃圾1500吨，填埋生活垃圾1000吨，东海县、灌南县垃圾填埋场2013年建成启用，到目前仅剩余不到四分之一的库容。

垃圾 围城！



CCTV 13
新闻

视频来源：《江苏新闻广播》
CCTV.com



连云港市民公园成了“恶臭垃圾场”

朝闻天下

偷倒垃圾车辆出自多个政府部门？

06:22 据尼日利亚媒体 6 日报道，尼中北部卡杜

按照目前的增速，东海县、灌南县、赣榆区等地的垃圾填埋场库容很快将被填满，而建设一座垃圾填埋场至少需要5年的时间，建设一座垃圾焚烧厂至少需要3年时间，也就是说3年后将面临垃圾围城。



3. 垃圾带来的危害

- 1.动植物体内重金属富集
- 2.通过食物链传播病原体
- 3.降低土壤的可耕种性

污染
土壤

占地
过多

烟头、羊毛织物：1-5年
橘子皮：2年
易拉罐：80-100年
塑料：100-200年
玻璃：1000年

污染
水体

垃圾
危害

- 1.酸性、碱性有机污染物
- 2.重金属

污染
空气

- 1.恶臭
- 2.释放出大量的氨、硫化物
- 3.100多种含有机挥发气体
- 4.致癌物、至畸物
- 5.“白色污染”

安全
隐患

- 1.甲烷等可燃气，易引起自燃
- 2.遇火源引起爆炸

传播
疾病

- 1.病原微生物
- 2.传染疾病
- 3.老鼠、蚊蝇

侵占土地

我国“垃圾围城”的形势日趋严峻，
主要如下：

- 约2/3的城市处于垃圾包围之中，其中
1/4已无填埋堆放场地；
- 全国至今垃圾填埋场已消耗土地75万亩
- 每年经济损失高达300亿元。



污染空气

垃圾是一种成份复杂的混合物，在运输和露天堆放过程中，有机物分解产生恶臭，并向大气释放出大量的氨、硫化物等污染物，其中含有机挥发气体达100多种，这些释放物中含有许多**致癌、致畸物**。塑料膜、纸屑和粉尘则随风飞扬形成“白色污染”。



污染土壤和水体

- 垃圾渗滤液改变土壤的成分和结构；
- 有毒垃圾会通过食物链影响人体健康；
- 造成地表水或地下水的严重污染，影响水生生物的生存和水资源的利用。



火灾隐患

垃圾中含有大量可燃物，在天然堆放过程中会产生甲烷等可燃气，遇明火或自燃容易引起火灾、垃圾爆炸等事故，造成重大人员、经济损失。



滋生蚊蝇

垃圾不但含有病原微生物，而且能为老鼠、鸟类及蚊蝇提供食物、栖息和繁殖的场所，这些也是传染疾病的根源。



4. 垃圾分类的意义

- 为生活垃圾科学处理提供了可能

（1）餐厨废弃物采用厌氧发酵：厌氧发酵产生沼_气，处理后产生沼渣，也可用于提_{炼蛋白质或者油类燃料}。

（2）将高含水率的餐厨废弃物从生活垃圾中分离，提_高了其它垃圾的焚烧热值。

- 有利于有效控制二次污染

（3）其它垃圾的焚烧热值提高，降_低了垃圾焚烧二次污染控制难度。

（4）将有害垃圾分类出来，减_少了垃圾中的重金属、有机污染物、致病菌的含量，有利于垃圾的无害化处理，减_少了垃圾处理的水、土壤、大气污染风险。

（5）提高了废品回收利用的比例，减_少了原材料的需求，减_少二氧化碳的排放。

- 有利于节约库容资源

(6) 将不同类别的垃圾进行了分流，使最终进入卫生填埋的量大大减少，**延长**了填埋场的使用寿命

- 有利于提高市民素质

(7) 普及环保与垃圾的知识，**提升**全社会对环卫行业的认知，尊重环卫工人劳动，关心环卫工人福利

日常环保小贴士

日常生活中，每人每天要产生1000克垃圾，如果每人每天少扔100克垃圾，我国1天可减少废弃物13万吨。

(100克废弃物相当于2个香蕉皮或5个2公升塑料瓶)

生活垃圾分类的意义

减量化

如果我们对生活垃圾进行有效分类，除去可回收物和有害垃圾，就能减少生活垃圾焚烧和填埋的量，使得现有的垃圾焚烧厂和填埋场使用更久呦。



资源化

有些垃圾是可以被再利用的，1吨废纸可以再生850公斤的好纸，能使17棵20年树龄的大树免遭砍伐，还能节约一半以上的造纸能源；

1吨废纸

=

850公斤好纸



1吨塑料瓶可以产生600公斤的无铅汽油或柴油；1吨废钢铁可以炼出好钢0.9吨。是不是觉得很不可思议呢？

无害化

你知道吗？充电电池中含有汞、镉等重金属，荧光灯管中含有汞，如果随意丢弃这些有害垃圾，那你就犯错误啦。这些物件中的有害成分进入土壤和水体，会产生污染，进入生物链的有害物质还会在我们体内聚积，危害健康。只有进行垃圾分类，让有害垃圾得到无害化处理，我们才能收获肥沃的土壤、拥抱干净的河水、享受甜美的空气。



湛蓝的天空



碧绿的草地



清澈的小溪

三、什么是垃圾分类

1. 垃圾分类的概念

2. 垃圾分类的由来

3. 垃圾分类的发展

4. 垃圾分类标识、标准

5. 连云港市生活垃圾分类处理的方式

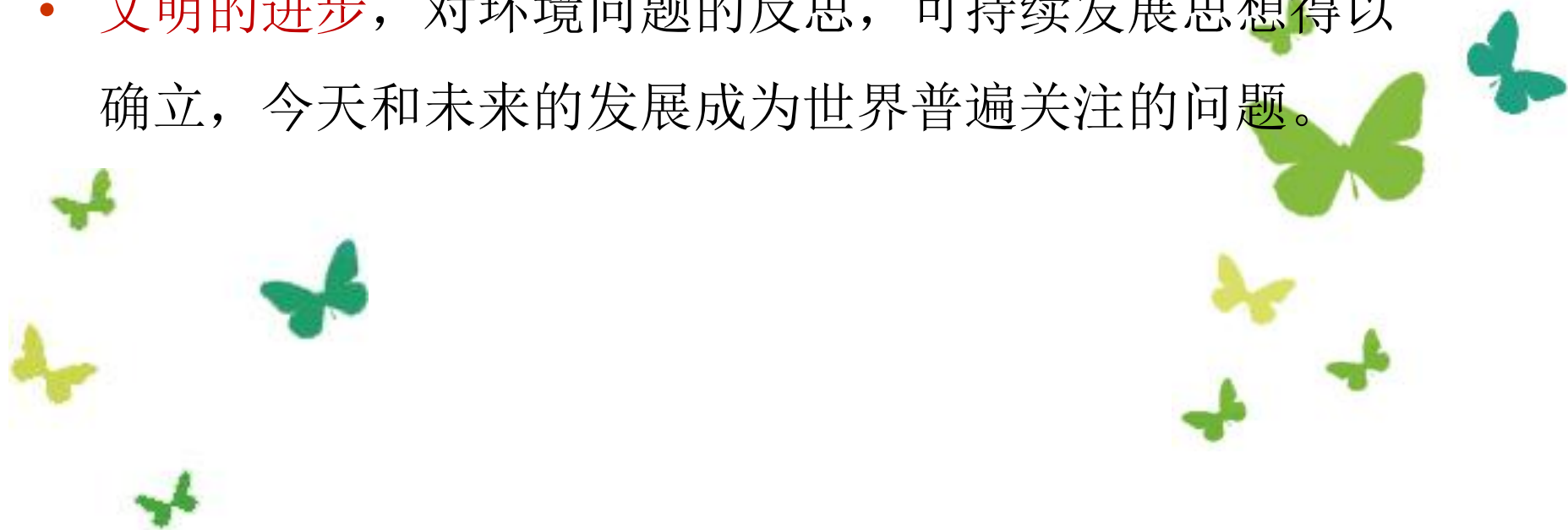
1. 垃圾分类的概念

垃圾分类是按照垃圾不同的成分、属性、利用价值以及对环境的影响，并根据不同的处置方式的要求、分成属性不同的若干种类。



2. 垃圾分类的由来

- 环境意识的觉醒，垃圾处理设施的建设越来越不受欢迎
- 垃圾处理实践一再表明，单纯的垃圾处理设施建设并不能从根本上解决垃圾问题。
- 文明的进步，对环境问题的反思，可持续发展思想得以确立，今天和未来的发展成为世界普遍关注的问题。



3. 垃圾分类的发展

- ▲ 正是基于以上诸多因素的共同作用，垃圾的全面管理开始走向实践，垃圾分类作为解决垃圾问题的开始在世界各国得到了普及。
- ▲ 工业发达国家从20世纪70年代开始实施垃圾分类，至今已形成了比较完善的垃圾管理体系，并已成为一种全球性的发展趋势。
- ▲ 我国自2000年以来，北京、上海、广州、南京、深圳、杭州、厦门等47个城市相继开展了垃圾分类的试点工作，进行了有益的探索和尝试。目前，以北京、上海、广州等城市为代表的垃圾分类工作已进入了一个新的阶段，其它城市也在纷纷跟进。

4. 垃圾分类的标准、标识



可回收物
Recyclable waste



可回收物收集容器
蓝色



餐厨废弃物
Kitchen waste



餐厨废弃物收集容器
绿色或黑色



有害垃圾
Harmful waste



有害垃圾收集容器
红色



其他垃圾
Other waste



其他垃圾收集容器
灰色

城市居民生活垃圾分类指南

——有害垃圾

有害垃圾：含有害物质，需要特殊安全处理的垃圾，包括各种充电电池、纽扣电池、手机电池（不包括普通干电池）；废弃节能灯、日光灯灯管；废弃日用化学品（消毒液、洗涤剂、杀虫剂、油漆（桶）、化学溶剂等）；废弃电子产品（废弃手机、收音机、电路板等）；其他产品成分中标有含汞、铅、镉等重金属元素的废弃物（水银温度计、血压计等）；废弃药品、药具。

充电电池、纽扣电池、手机电池（不包括普通干电池）



投放要求：各类废电池应保持完好，投放至有害垃圾收集箱。破损电池应用透明袋封装后，投放至有害垃圾收集箱。

直管或异形荧光灯、环形荧光灯、紧凑型荧光灯等

投放要求：各类废灯管应保持完整、清洁、干燥，防止破损，投放至有害垃圾收集箱。破碎的灯管应用纸张包裹并用胶带缠好，投放到其他垃圾桶中。



废弃电子产品（废弃手机、收音机、电路板等）



投放要求：各类废弃电子产品，投放至有害垃圾收集箱。破损电子产品应用透明袋封装后，投放至有害垃圾收集箱。

废弃日用化学品及其容器

投放要求：废弃杀虫剂、清洁剂、空调清洗剂、空气清新剂等应在通风良好、确保安全的情况下彻底排空再投放，废油漆、废弃化妆品等应做好密封投放至有害垃圾收集箱。



废弃药品、药具



投放要求：各类废弃药品、药具应尽量保持原药品包装。包装不完整，零星散装药品应用纸张包裹分装后，投放至指定药品回收点。

城市居民生活垃圾分类指南

——可回收物

可回收物：适宜回收和资源利用的垃圾，包括：纸类、金属、塑料、玻璃、织物等。请居民朋友尽量将可回收物直接出售，可以就近出售给小区的回收个人或附近的回收站点，或者咨询您所在地的垃圾分类管理部门是否有网络预约的回收公司，不需出售的部分再投放至“可回收物”收集容器。

纸类（报纸、杂志、海报、纸箱、旧书、包装纸等）

投放要求：各类纸应折好压平，并用绳索捆牢，回收时应避免受到污染。



金属（易拉罐、金属瓶、刀具、螺丝、钥匙、金属瓶盖、剪刀、厨房用锅等）



投放要求：易拉罐等应踩扁压实撕掉瓶身标签，瓶内残留物应用水洗净，并尽可能保持完好，小心投放。

塑料（托盘、沐浴露瓶、塑料盒、矿泉水瓶、塑料桶、塑料玩具等）

投放要求：塑料瓶瓶内应用水洗净，瓶身应压扁，塑料桶、塑料盒等应洗净晒干。



玻璃（玻璃杯、平板玻璃、酒瓶、玻璃牛奶瓶、玻璃调味瓶等）



投放要求：玻璃瓶应去掉瓶盖、撕掉瓶身标签，瓶内残留物应用水洗净，并尽可能保持完好，小心投放。

织物（背包/书包、衣服、鞋子、床上用品、地毯/毛巾、窗帘/桌布等）

投放要求：废弃织物应捆牢后投放到废弃织物回收箱；用于捐赠的废弃织物，应清洗干净，打包自行送到民政部门设置的捐赠点。污损严重的衣物、破鞋子、旧内衣裤、拖布等应投放至其他垃圾桶。



城市居民生活垃圾分类指南

——其他垃圾

其他垃圾：日常生活垃圾中除有害垃圾和可回收物之外的其他垃圾，如剩菜剩饭、果皮、动物内脏、使用过的各类卫生纸和餐巾纸、带有塑料或蜡质衬里的纸张、纸盒和一次性用具等。

用过的各类卫生纸和餐巾纸、带有塑料或蜡质衬里的纸张、纸盒、一次性用具等

投放要求：装袋后投放至“其他垃圾”收集容器，避免混入“可回收物”、“有害垃圾”收集容器。



剩菜剩饭、茶叶渣、骨骼内脏

投放要求：为减少垃圾的重量，避免垃圾渗出的水份产生臭味，可用滤篮等工具将垃圾中的水分过滤至下水道，然后装袋投放至“其他垃圾”收集容器，避免混入“可回收物”、“有害垃圾”收集容器。



菜梗菜叶、果皮、果壳



投放要求：装袋后投放至“其他垃圾”收集容器，避免混入“可回收物”、“有害垃圾”收集容器。

残枝落叶



投放要求：如果残枝落叶上有较多泥土，请将泥土清理后再装袋投放至“其他垃圾”收集容器，避免混入“可回收物”、“有害垃圾”收集容器。

小贴士：

如果您所在的小区是按照“可回收物”、“有害垃圾”、“厨余垃圾”和“其他垃圾”四分法来开展垃圾分类，请将剩菜剩饭、茶叶渣、骨骼内脏、菜梗菜叶、果皮、果壳、残枝落叶投放至“厨余垃圾”收集容器。



机关事业单位、公共机构、企业等食堂产生的餐厨废弃物收集到有资质的餐厨废弃物收运单位提供的餐厨废弃物收运桶内。

- 1、请勿将塑料袋、料酒袋、速冻食品包装物、饮料瓶等投入厨余垃圾中；
- 2、请勿将酒瓶等玻璃类、牛奶盒等纸盒投入餐厨废弃物收集桶中；



生活垃圾细分类分类运输 及分类处置方式

有害垃圾：在居民小区等地点设置有害垃圾专用收集箱，收集后按照不同的属性进行无害化处置，并尽可能实现资源化利用。



可回收物：鼓励居民将可回收物直接出售，并在居民小区等地点设置可回收物回收桶，收集后纳入再生资源回收体系。



其他垃圾：在居民小区等地点设置其他垃圾收集桶，收集后送至生活垃圾焚烧厂或填埋场进行资源化利用和无害化处理。

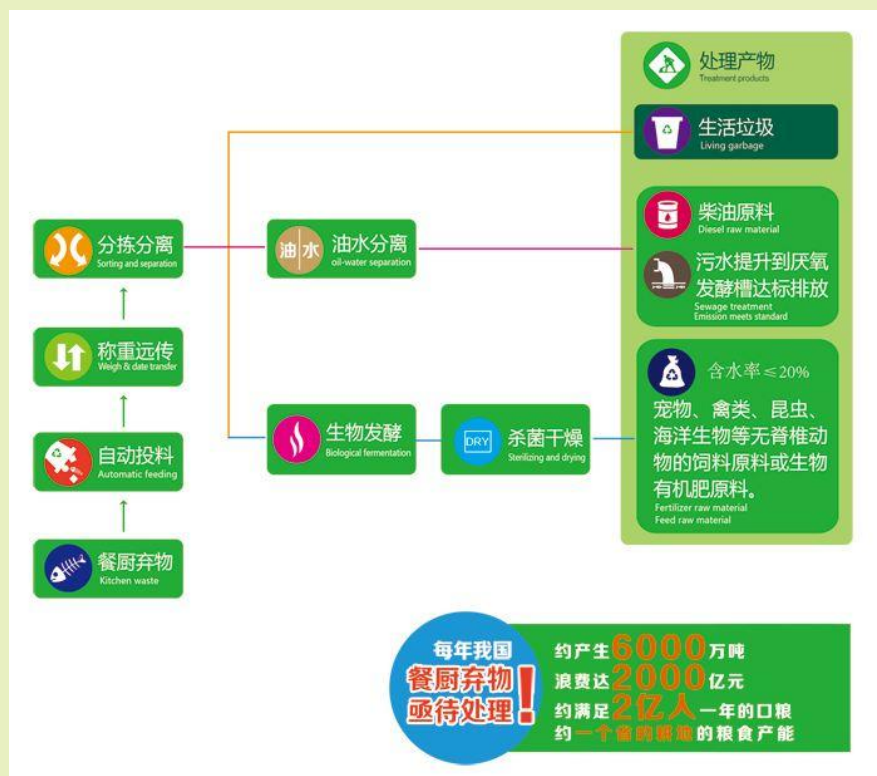


5. 连云港市生活垃圾分类处理的方式



餐厨废弃物处理方式

机关事业单位、公共服务机构、企业食堂与连云港金驰生物科技有限公司签订协议，金驰公司提供专用餐厨废弃物收集桶，食堂将产生的餐厨废弃物分类倒入收集桶，金驰公司每日定时收集至餐厨废弃物处理厂处理。



可回收垃圾：垃圾经分类后，对其中可直接利用的物质进行再回用。如：废弃的玻璃、塑料、金属、纸张书报等。



有害垃圾：有害垃圾是指含有有毒、有害化学物质的垃圾，会对人体健康和自然环境造成直接或潜在的危害，因此有害垃圾需要进行安全处理。在《连云港市城乡生活垃圾分类和治理专项行动实施方案》中已明确，有害垃圾将由环保部门落实相关资质单位进行集中处理。



其他垃圾：其他垃圾中含有塑料、纸张成分较多，含水率相对低，其垃圾热值远高于混合垃圾。其他垃圾一般采用焚烧处理方式，不仅实现垃圾无害化处理，也实现垃圾中的能源回收利用。



四、机关单位、公共机构分类指引

1. 分类要求

2. 如何开展垃圾分类

单位垃圾分类要求

一、设施保障。单位内分类垃圾投放设施配置齐全、数量合理、标识准确清晰，设施完好。

1.办公室配置标准：各单位可根据实际需要在每个办公室配置1只可回收物垃圾收集容器，视情况配置其他垃圾收集容器。



2.楼层配置标准：各单位可根据实际需要在每个楼层卫生间、茶水间等空间配置一组可回收物、有毒有害垃圾和其他垃圾分类容器，便于每个办公室产生可回收物垃圾的归集和每位工作人员分类投放有毒有害垃圾和其他垃圾。



3.食堂配置标准：由连云港金驰生物科技有限公司为各单位、企业食堂提供，禁止餐厨废弃物与其他垃圾混装。



4、垃圾归集点设置：各单位在原有垃圾归集点处设置分类宣传栏，一般采用亭棚样式，设置合理的收集容器用于收集各楼层分类回收垃圾。



二、分类宣传。单位内有垃圾分类宣传，每季度至少组织1次以上垃圾分类宣传、培训活动，单位工作人员对垃圾分类知识知晓率达到100%；分类投放点设置温馨提示标语。

做好垃圾分类 共建文明港城



欢迎下载app

客服热线：400-009-8388

易代收信息技术（连云港）有限公司



垃圾分类指导手册



易代收信息技术（连云港）有限公司

召开动员大会，
成立领导小组。



组织相关培训，
制定实施方案。



机关单位、公共机构强制垃圾分类实施步骤

- （一）宣传发动，营造氛围。
- （二）制定方案，专人管理。
- （三）规范配置，容器分类。
- （四）签订协议，完善台账。
- （五）全面实施，人人参与。

制定方案、专人管理

连云港市机关事务管理局
连云港市城市管理局

连事管〔2018〕23号

关于印发《连云港市党政机关单位生活垃圾
分类工作考核评价标准》和《连云港市县（区）
党政机关生活垃圾分类工作考核评价标准》的
通 知

规范配置， 容器分类



签订协议，完善台账。

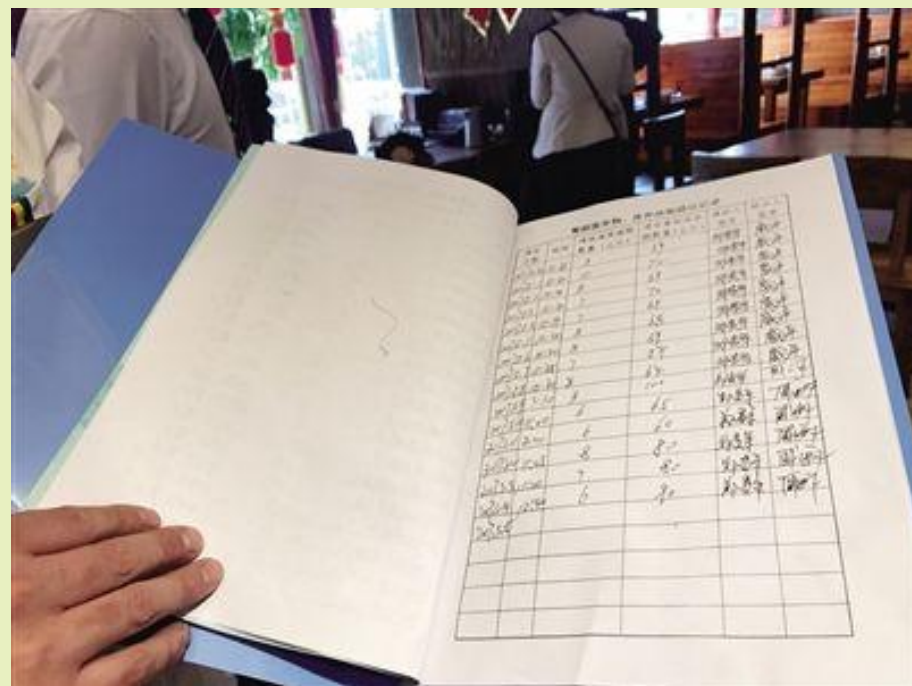
第一条 餐厨垃圾收集运输的服务内容

1. 甲方产生餐厨垃圾按照重量核定量：_____吨/（☐年、☐半年、☐季度）；按照容积核定量：_____（120 升）桶/（☐年、☐半年、☐季度）（请在相应周期前的☐中划√，具体收集量以实际产生量为准）。

2. 收集地点：_____区（县）_____街（乡镇）_____。

3. 收集时间：_____。

第二条 餐厨垃圾处理费的缴纳和结算



全面实施，人人参与。





垃圾分类我先行

——江东小学垃圾分类进校园启动仪式



五、国内外先进经验学习

1. 台湾优秀经验学习

2. 日本优秀经验学习

他山之石
可以攻玉

台湾——垃圾不落地！

台湾从1992年开始推行资源回收政策，即垃圾分类收集。1996年台北市率先实施了“垃圾不落地”政策，并逐步向全台湾省推广。



2. 台湾优秀经验学习

家庭生活垃圾分类三类：分为一般垃圾、可回收垃圾和厨余垃圾。回收垃圾包括塑料瓶子，各种玻璃罐子，纸质饮料盒子、铝铁和泡沫塑料，厨余垃圾包括生垃圾、熟垃圾。

垃圾分类处理费“随袋征收”：只有一般垃圾实行收费政策，可回收垃圾和厨余垃圾不收费。一般垃圾未使用专用袋，要罚款1200至6000新台币。（约300—1200人民币）

实施“垃圾不落地”及“资源回收计划”：小区内不设垃圾桶、垃圾箱、密闭式清洁站等生活垃圾暂存和中转设施，居民必须在家里对垃圾进行粗分类，然后直接将垃圾扔到垃圾收集车，不分类则拒收或处罚。

2. 台湾优秀经验学习



厨余垃圾专用垃圾袋



旧衣物回收箱



公共场所垃圾分类收集箱

2. 台湾优秀经验学习



厨余垃圾车

厨余垃圾桶
分两种颜色
堆肥厨余
饲料厨余



一般垃圾车



可回收物垃圾车

2. 台湾优秀经验学习

垃圾分类效果显著

- 1) 实现垃圾减量化: 台北市从1997年到2010年居民垃圾减量67%，垃圾填埋量减少97.5%。新北市垃圾日排放量从2004年到2010年减量63.6%。
- 2) 推动了资源回收: 2009年全台通过垃圾分类带来至少95.6亿元新台币的回收再生产值，并创造了2万个就业机会。台北市2010年资源回收率已达47.5%，新北市资源回收率达46.07%，资源回收物年收益达3亿元新台币。
- 3) 是增强了环保意识: 台湾民调显示，民众对垃圾分类政策的满意度达到了80%。

他山之石
可以攻玉

细致到“严苛”的日本垃圾分类！



在这个收集点，总共有12个垃圾桶，分别收集不同种类的垃圾。



图片上传于 POP.PCPOP.COM

每个垃圾箱上都有日文、英文、中文和韩文。正面和顶部都有明显的图标。这样就不容易投放错。



图片上传于 POP.PCPOP.COM



图片上传于 POP.PCPOP.COM

日本生活垃圾分类优秀经验

- 减量化作为垃圾治理的长期战略,早在80年代就意识到源头减量是解决垃圾问题的根本之法。
- 垃圾分类是实现减量化、资源化的基础工程，垃圾分类是减量的重要手段，是实现垃圾资源化的前提。从1989年开始推行垃圾分类回收。
- 形成政府、企业、公众互动的三元管理体系，实现垃圾综合管理。政府是主导者，企业是推动力、公民是主力军。



日本约有60%的地区垃圾分类在10种以下，40%的地区在11种以上。



差一点都不行，繁琐的日本垃圾分类。

日本街头的垃圾分类箱

横滨市把垃圾类别由原来的五类更细分为十类，并给每个市民发了长达27页的手册，其条款有518项之多。试看几例：口红属可燃物，但用完的口红管属小金属物；水壶属金属物，但12英寸以下属小金属物，12英寸以上则属大废弃物；袜子，若为一只属可燃物，若为两只并且“没被穿破、左右脚搭配”则属旧衣料；领带也属旧衣料，但前提是“洗过、晾干”。



纷繁复杂的条款让人难以置信。因为难以记忆，家庭主妇一般都要在厨房里放一份分类手册，随时翻阅。



日本超市里的塑料盒被主妇们带回家，她们把菜拿出来后，会把塑料盒洗干净，自觉送回超市。

在日本，由很多环保的生活习惯在家庭里传承，比如吃完饭后，有油的碟子要先用废报纸（日本的油墨是大豆做的）擦干净再拿去清洗，这样会减少洗涤剂使用和让难分解的油污进入下水道。



日本的办公场所都寸土寸金，尽管如此，垃圾箱也会毫不缩水的霸占一大片位置。



在日本生活中有很多环保的习惯，人们不会拿着瓶子满街丢弃，他们会在自动售货机旁边喝完，把瓶子留在旁边的垃圾桶里再离开。

虽然日本人垃圾分类十分细致，但在日本街头，垃圾桶设置的数量却并不多，往往一个街区走几百米也难得见到一个垃圾桶。不少日本人都养成了随身携带垃圾的习惯，如果一路上没有看到垃圾桶，人们宁愿把垃圾带回家处理，也不会随地乱丢垃圾破坏环境。



垃圾

分类

充满
挑战

**最大的
挑战**



**公众行为习惯
的改变**

共同努力



难 吗



不 难



**只要每个人
都愿意动手去试**

倡议书

为进一步提升城市生活垃圾无害化、减量化和资源化管理水平，实现可持续发展，市政府已将生活垃圾分类工作列入民生实事工程，今年我市生活垃圾分类覆盖率要达**45%**以上。为此，现向全体市民发出倡议：

人人都来争当生活垃圾分类达人，倡议大家将每天的生活垃圾分别放入蓝、红、灰三色垃圾桶。将纸类（报纸、杂志、纸板箱等未受污染纸制品）、除塑料袋外的塑料制品、金属、玻璃等可回收垃圾放入蓝色垃圾桶，将油漆桶、废旧电池等有害垃圾放入红色垃圾桶，将砖瓦陶瓷、卫生间废纸等其他垃圾放入灰色垃圾桶。我们每个人的“举手之劳”是对环卫工人劳动的尊重和人文关怀，也为资源循环利用和垃圾减量作出贡献，更是反哺自己，造福子孙后代的明智之举。

同时，呼吁大家争做垃圾分类的宣传者、倡导者、推广者，坚持合理投放垃圾，让放错位置的资源重新得到利用。让我们在垃圾分类行动中率先垂范，身体力行，带动更多的人支持、参与垃圾分类工作；让我们从小事做起，从点滴做起，让“垃圾分一分，明天美十分”成为一种社会风尚；让我们的家园多一些绿色，让生活更美好！

谢谢！

